

Bedienungsanleitung Geberit AquaClean 5000

Ganz nach Ihren Wünschen.....	4
Moderne Körperhygiene.....	4
Einfache Bedienung	4
Noch Fragen? - Gerne!	4
Garantiekarte ausfüllen? - Ganz einfach im Internet	4
Wichtige Hinweise.....	5
Bestimmungsgemäße Verwendung	5
Sicherheitshinweise	5
Änderungen	5
Betrieb	5
Technische Daten	6
AquaClean 5000 kennen lernen.....	7
Elemente.....	7
Funktionen.....	8
Bedienung	9
Anal-Dusche benutzen	9
Störungen im Betrieb	10
Reinigung und Austausch.....	12
WC-Sitz und Deckel reinigen	12
Duschdüse reinigen	13
Aktivkohlefilter wechseln	14
Ausgleichspuffer austauschen	15
WC-Sitz und Deckel demontieren / montieren	16
Boilerinhalt entleeren.....	17
Umwelt.....	18
Inhaltsstoffe und Entsorgung.....	18
Garantiebestimmungen	19

Ganz nach Ihren Wünschen

Sie haben sich mit dem AquaClean 5000 für moderne Körperhygiene mit Verwöhnkomfort entschieden. Geniessen Sie den Komfort auf einfache und sichere Art.

Moderne Körperhygiene

Das AquaClean 5000 reinigt sanft und gründlich den Analbereich. Zur Reinigung nur die Dusche verwenden, eine Vorreinigung mit Papier ist nicht erforderlich. Die Trocknung kann mit Toilettenpapier oder einem Handtuch erfolgen.

Einfache Bedienung

Wird das AquaClean 5000 zum ersten Mal benutzt? Keine Zeit für technische Details? Die Bedienung des AquaClean 5000 erfolgt über das Bedienfeld und erfüllt alle Wünsche - sie ist einfach und komfortabel zugleich.

Noch Fragen? - Gerne!

Wir helfen Ihnen gerne mit Antworten auf Ihre Fragen.
Wenden Sie sich hierzu bitte an die zuständige Geberit Vertriebsgesellschaft.

Garantiekarte ausfüllen? - Ganz einfach im Internet

Sie haben die Möglichkeit Ihre Garantiekarte auch online auszufüllen:

- www.i-love-water.at
- www.i-love-water.ch
- www.i-love-water.de

Wichtige Hinweise

Bestimmungsgemäße Verwendung

Das AquaClean 5000 ist zur Reinigung des Analbereiches bestimmt. Wird das Gerät zu einem anderen Zweck verwendet, sind Gewährleistungs- und Haftungsansprüche bei Personen- und Sachschäden ausgeschlossen.

Das AquaClean 5000 ist nach den anerkannten europäischen Normen geprüft und zugelassen (SEV / KIWA / SVGW / CE / Überwachung LGA).

Die Konformitätserklärung bitte direkt bei der zuständigen Geberit Vertriebsgesellschaft einsehen.

Sicherheitshinweise

Änderungen

- Es dürfen keine Veränderungen oder Zusatzinstallationen am Gerät vorgenommen werden
- Reparaturen dürfen nur durch geschulte und autorisierte Fachkräfte ausgeführt werden. Unsachgemäße Reparaturen können zu Unfällen, Schäden und Betriebsstörungen führen
- Ist das Netzkabel beschädigt, muss es durch eine Fachkraft ersetzt werden

Betrieb

- Personen, insbesondere Kinder, die sich mit der Benutzung des AquaClean nicht auskennen, müssen angeleitet werden
- Bedienung und Wartung dürfen nur so weit durch den Betreiber oder Benutzer ausgeführt werden, als sie in dieser Bedienungsanleitung beschrieben sind

Technische Daten

Nennspannung	230 V AC
Netzfrequenz	50 - 60 Hz
Leistungsaufnahme	850 W
Leistungsaufnahme Standby	0,9 / 6,7 (mit Boilerheizung) W
Schutzart	IP x4
Schutzklasse	I
Länge Netzkabel	2 m
Luftvolumenstrom Geruchsabsaugung	4,4 m ³ /h
Durchflussmenge Analdusche	1,7 - 3,0 l/min
Wassertemperatur Werkseinstellung	37 °C
Temperaturbereich während Lagerung	-10 - +60 °C
Duschzeit Werkseinstellung	20 s
Anzahl Druckstufen Dusche	7
Fliessdruckbereich	1 - 10 bar
Fassungsvermögen Boiler	1,65 l
Nettogewicht	6,1 kg
Bruttogewicht	9 kg
Belastung WC-Sitz / WC-Deckel max.	150 kg

AquaClean 5000 kennen lernen

Elemente

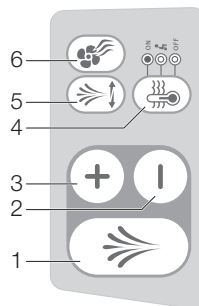
Übersicht

- 1 Bedienfeld
- 2 Benutzererkennung
- 3 Aktivkohlefilterfach
- 4 Netzschalter
- 5 Duscharm
- 6 WC-Sitz und Deckel mit Absenkautomatik
- 7 Boilerentleerschraube (unten)
- 8 Typenschild mit Seriennummer (unten)
- 9 Ersatzdüse (unten)
- 10 Wasseranschluss 3/8"



Bedienfeld

- 1 Dusche
- 2 Duschstrahlregler <-> (schwächer)
- 3 Duschstrahlregler <+> (stärker)
- 4 Heizfunktion Boiler
- 5 Oszillierende Dusche
- 6 Geruchsabsaugung



Funktionen

Bedienfeld



<Dusche> starten und stoppen

Starten: Drücken der Taste <Dusche> fährt den Duscharm in Position und startet den Duschvorgang.

Stoppen: Taste <Dusche> drücken. Wird keine Taste betätigt, stoppt der Duschvorgang nach 20 s automatisch.



<Duschstrahlregler> stärker oder schwächer

Drücken der Tasten <Duschstrahlregler> verändert die Strahlstärke der Analdusche während des Duschvorganges.

Es stehen 7 Stufen der Duschstrahlstärke zur Verfügung.



<Geruchsabsaugung> ein- und ausschalten

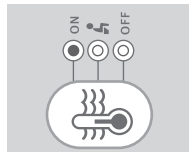
Drücken der Taste aktiviert bzw. deaktiviert die Geruchsabsaugung.



<Oszillierende Dusche> starten und stoppen

Starten: Drücken der Taste <Oszillierende Dusche> bewegt den Duscharm vor und zurück. Dadurch erhöht sich die Reinigungswirkung.

Stoppen: Taste <Oszillierende Dusche> drücken.




<Heizfunktion Boiler> mit LED-Anzeige

Durch Drücken der Taste <Heizfunktion Boiler> kann die Boilereinstellung geändert werden.

Die Wassertemperatur ist auf 37°C voreingestellt. Die LED leuchtet blau.

LED-Anzeige

Anzeige	Modus
ON	Boilerheizung ist eingeschaltet (Werkseinstellung)
	Energiesparmodus: Erst bei Aktivieren der Benutzererkennung schaltet die Boilerheizung ein. Die Aufheizzeit beträgt 3 - 4 min
OFF	Boilerheizung ist ausgeschaltet

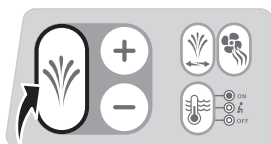
Bedienung

- i** Das AquaClean 5000 ist nur betriebsbereit, wenn jemand auf dem Aufsatz sitzt. Der Aufsatz kann aber jederzeit als normales WC benutzt werden.

Anal-Dusche benutzen

- i** Die Duschküse wird vor und nach jedem Duschvorgang automatisch mit frischem Wasser gereinigt.

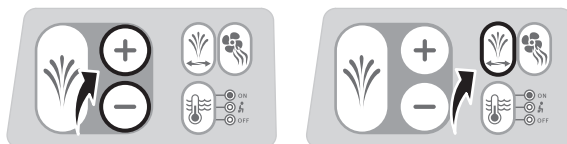
- 1 WC-Deckel anheben und sich auf das WC setzen → Benutzererkennung wird aktiviert
- 2 Geruchsabsaugung startet nach 4 - 6 s automatisch
- 3 Taste <Dusche> drücken → Duscharm fährt aus und Dusche startet



- i** Während dem Duschvorgang können folgende Funktionen angewählt werden

- <Duschstrahlregler +> oder <-> → reguliert die Strahlstärke
- <Oszillierende Dusche> → bewegt den Duscharm vor und zurück

Während des Duschvorgangs kühlt der Duschstrahl allmählich ab.



- 4 Dusche stoppt nach 20 s automatisch → Duscharm fährt zurück. Für vorzeitigen Stopp Taste <Dusche> erneut drücken

- i** Beim Verlassen des AquaClean 5000 werden die gewählten Einstellungen für die nächste Benutzung gespeichert (Memoryfunktion).

Störungen im Betrieb

Störung	Ursache	Abhilfe
Keine Funktion	Netzstecker ist nicht in der Steckdose	Netzstecker einstecken
	Netzschalter ist ausgeschaltet	Netzschalter einschalten
	Sicherung im elektrischen Verteiler ist defekt	Sicherung ersetzen
	Sichtfenster der Benutzererkennung an der Gehäuseabdeckung ist verschmutzt	Sichtfenster mit weichem Tuch reinigen
Duschwasser ist zu kalt oder zu niedrig	Boilerheizung ist nicht eingeschaltet	<Heizfunktion Boiler> mit Fernbedienung auf ON
	Zu kurze Aufheizzeit bei Boilerheizung auf Sitzkontakt	<Heizfunktion Boiler> mit Fernbedienung auf ON
Duschstrahl ist zu schwach / kein Wasser	Strahlstärke ist zu niedrig eingestellt	Strahlstärke am Bedienfeld erhöhen
	Duschküpe ist verstopft oder verkalkt	Duschküpe reinigen / ersetzen Duschküpe entfernen. Ohne Duschküpe auf höchster Stufe spülen um Kalkpartikel aus dem Boiler zu spülen. Kommt nur noch Luft, kann die Duschfunktion wieder ausgeschaltet und die Duschküpe wieder aufgesetzt werden
Geruchsabsaugung schaltet nicht ein	Automatischer Start der Geruchsabsaugung ist deaktiviert	Geruchsabsaugung am Bedienfeld einschalten
Schlechter Geruch trotz Geruchsabsaugung	Aktivkohlefilter ist verbraucht	Aktivkohlefilter ersetzen (Art. Nr. 240.116.00.1, Set à 2 Stk.)
WC-Sitz oder Deckel sind beschädigt	WC-Sitz und Deckel sind defekt	WC-Sitz und Deckel ersetzen Allenfalls Ausgleichspuffer erhöht zum Ausgleich der Keramik verwenden (Art. Nr. 241.517.CG.1)

Bedienungsanleitung Geberit AquaClean 5000

Störung	Ursache	Abhilfe
Absenkautomatik funktioniert nicht	Hydraulik ist defekt	Kundendienst kontaktieren
Wasser rinnt auf Boden	Leck ist aufgetreten	Netzschalter ausschalten Wasserzufuhr unterbrechen (Eckventil schliessen) Netzstecker ziehen und Kundendienst kontaktieren
Blaue LED-Anzeige am Bedienfeld blinkt	Ein Sicherheitselement hat das AquaClean 5000 kurzfristig ausgeschaltet	Netzschalter ausschalten Netzstecker ziehen 20 s warten Netzstecker wieder einstecken Netzschalter wieder einschalten

Reinigung und Austausch



VORSICHT

Ungeeignete Reinigungsmittel können die Materialoberfläche beschädigen.

- ▶ Zur Reinigung keine scheuernden Hilfsmittel verwenden, wie kratzende Schwämme, und keine aggressiven Reinigungsmittel, die chlor-, lösungsmittel- oder säurehaltig sind.
- ▶ Keinen Dampfreiniger verwenden.

WC-Sitz und Deckel reinigen

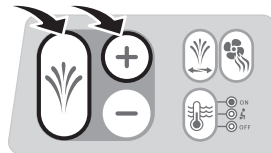
Beachten Sie ein paar einfache Reinigungshinweise und das AquaClean 5000 wird Sie jeden Tag aufs Neue mit seinem Komfort und seiner Qualität erfreuen.

- 1 WC-Sitz und Deckel mit einem weichen, feuchten Tuch reinigen
- 2 WC-Sitz und Deckel mit einem weichen Tuch abtrocknen

Duschküse reinigen

- i** Die Duschküse kann verkalken und durch Fremdstoffe im Wasser verstopfen. Zur Reinigung legen Sie die Duschküse für einige Stunden in handelsübliches Entkalkungsmittel.

- 1 WC-Sitz und Deckel anheben, Taste <Duschstrahlregler +> und <Dusche> gleichzeitig drücken → Duscharm fährt aus, ohne Wasser zu spritzen



- 2 Duscharm mit einer Hand fixieren, mit der anderen Hand die Düse sorgfältig wegziehen

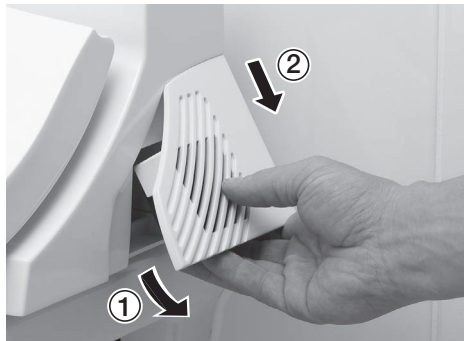


- 3 Düse reinigen und entkalken oder Ersatzdüse verwenden
- 4 Gereinigte oder neue Düse einsetzen
- 5 Taste <Duschstrahlregler +> und <Dusche> gleichzeitig drücken → Duscharm fährt zurück in Ausgangsposition
- 6 Kontrollieren, ob der Duscharm eingefahren ist. Falls nötig Duscharm nach hinten schieben, bis die Düse bündig mit der Abdeckung abschliesst

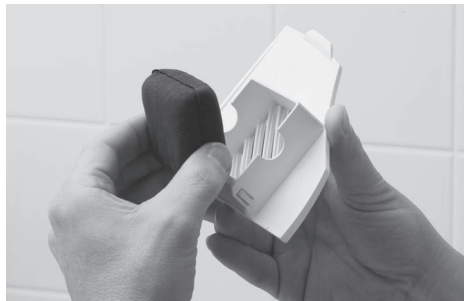
Aktivkohlefilter wechseln

- i** Um eine effiziente Geruchsabsaugung gewährleisten zu können, muss der Aktivkohlefilter regelmässig ersetzt werden. Der Aktivkohlefilter reicht bei normaler Benutzung ein halbes Jahr.

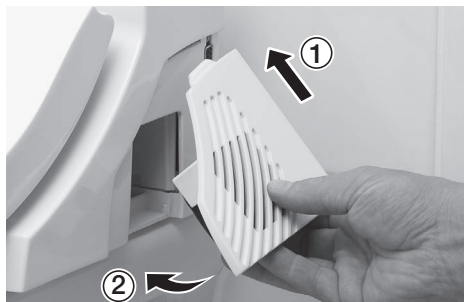
- 1 Abdeckung des Filterfachs entfernen



- 2 Verbrauchten Aktivkohlefilter entnehmen und entsorgen
- 3 Neuen Aktivkohlefilter einsetzen



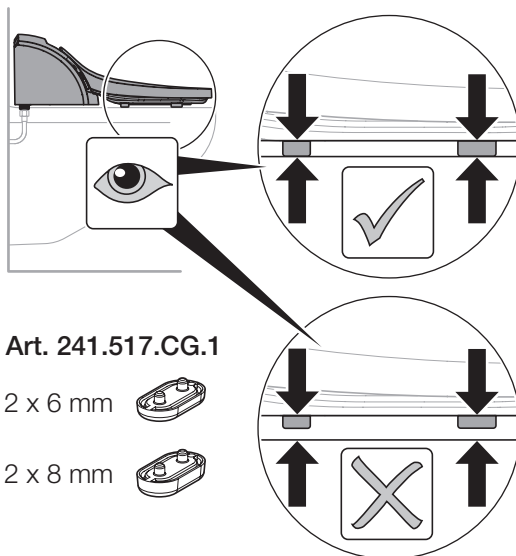
- 4 Abdeckung des Filterfachs wieder einsetzen



Ausgleichspuffer auswechseln

i Liegen die Ausgleichspuffer nicht gleichmässig auf der WC-Keramik auf, kann das AquaClean 5000 beschädigt werden.

- ▶ WC-Sitz und Deckel anheben und Ausgleichspuffer ersetzen



WC-Sitz und Deckel demontieren / montieren

Zur Reinigung kann der WC-Sitz und Deckel demontiert werden.

- 1 WC-Sitz und Deckel aufklappen und die beiden Sicherungsschieber nach aussen schieben



- 2 WC-Sitz und Deckel vom AquaClean 5000 heben



- 3 WC-Sitz und Deckel nach der Reinigung wieder einsetzen und beide Sicherungsschieber nach innen schieben

Bedienungsanleitung Geberit AquaClean 5000

Boilerinhalt entleeren

i Bei längerem Nichtgebrauch wird empfohlen, den Wasserinhalt des Boilers zu entleeren.

- 1 Wasserzufuhr unterbrechen (Eckventil schliessen)
- 2 Netzstecker ziehen
- 3 Gefäss zum Auffangen des Wassers unter AquaClean 5000 stellen
- 4 Mit einer Münze die Boilerentleerschraube am Gehäuseunterteil lösen (1/4 Umdrehung, Bajonettverschluss)



- 5 Boilerinhalt entleeren. Wasser fliesst in Auffanggefäss
- 6 Boilerentleerschraube wieder einsetzen und festschrauben (1/4 Umdrehung, Bajonettverschluss)

i Bei der Wiederinbetriebnahme kontrollieren Sie den richtigen Sitz der Boilerentleerschraube.

- 7 Wasserzufuhr wieder herstellen (Eckventil öffnen)

i Nach Wiederinbetriebnahme des AquaClean 5000 füllt sich der Boiler automatisch.

- 8 Netzstecker einstecken

Umwelt

Inhaltsstoffe und Entsorgung

Dieses Produkt ist konform mit den Anforderungen der EU Richtlinie "Restriction of Hazardous Substances" (2002/95/EC), auch RoHS genannt. Dies bedeutet, dass es weitgehend frei von umweltgefährdenden Substanzen wie beispielsweise Blei, Quecksilber, Cadmium und Chrom VI ist.

In Anlehnung an die EU Richtlinie "Waste Electrical and Electronic Equipment" (2002/96/EC), auch WEEE genannt, sind Hersteller von bestimmten Elektrogeräten verpflichtet, Altgeräte zurückzunehmen und sauber zu entsorgen.

Geberit AquaClean unterliegt nicht dieser Norm. Als Umweltpionier setzt Geberit ein positives Zeichen und überträgt diese Anforderungen jedoch freiwillig auf alle Geräte.

Alle alten Geräte können zur fachgerechten Entsorgung, respektive Recycling, kostenlos an Geberit zurückgegeben werden. Diese Regelung gilt sowohl für die EU-Länder als auch für die Schweiz und Norwegen.

Annahmestellen sind bei der zuständigen Geberit Vertriebsgesellschaft oder über die Internetseite des jeweiligen Landes zu erfragen.

Das separate Sammeln und Recyceln alter Elektrogeräte trägt zum Schutz der Umwelt und der Gesundheit der Menschen bei.

Garantiebestimmungen

Die folgende Garantie tritt neben die gesetzliche Sachmängelhaftung Ihres Vertragspartners und berührt diese nicht. Für das auf der Garantiekarte durch die entsprechende Seriennummer ausgewiesene Geberit AquaClean ("Produkt") übernimmt die mit dem Vertrieb des Produktes befasste Geberit Gesellschaft ("Geberit") gegenüber dem Endnutzer des Produkts eine Garantie folgenden Inhalts:

- 1 Geberit garantiert für die Dauer von 2 Jahren, gerechnet ab dem Datum der Montage des Produktes beim Endnutzer ("Garantiezeit"), dass das Produkt frei von Material- und Produktionsfehlern ist.
- 2 Ansprüche aus dieser Garantie bestehen nur, falls:
 - Das Produkt von einem Sanitärfachbetrieb oder einem von Geberit autorisierten Kundendienst installiert und in Betrieb genommen wird
 - Der Defekt des Produktes nicht durch dessen unsachgemässen Einbau oder Gebrauch sowie durch eine mangelhafte Pflege oder Wartung verursacht wurde
 - Keine Änderungen am Produkt vorgenommen, insbesondere keine Teile entfernt, ausgetauscht oder zusätzliche Installationen angebracht werden
 - Die beiliegende Garantiekarte vollständig ausgefüllt innerhalb von 10 Arbeitstagen, gerechnet ab Montagedatum, vom Endnutzer an Geberit zurückgesandt wird. Mit der Rücksendung der Garantiekarte erklärt der Endnutzer zugleich sein Einverständnis mit diesen Garantiebestimmungen
- 3 Sollte innerhalb der Garantiezeit ein Material- oder Produktionsfehler auftreten ("Garantiefall"), leistet Geberit Garantie durch die kostenlose Instandsetzung oder den kostenlosen Austausch der defekten Teile durch einen Geberit eigenen oder von Geberit beauftragten Kundendienst. Weitergehende Ansprüche des Endnutzers gegenüber Geberit sind, soweit gesetzlich zulässig, ausgeschlossen.
- 4 Mit Ablauf der Garantiezeit entfallen sämtliche Ansprüche des Endnutzers aus dieser Garantie, auch für während der Garantiezeit instandgesetzte oder ausgetauschte Teile des Produkts.
- 5 Diese Garantie untersteht ausschliesslich dem materiellen Recht des Landes, in welchem Geberit seinen Geschäftssitz hat. Das Übereinkommen der Vereinten Nationen über Verträge über den internationalen Warenkauf ist ausdrücklich ausgeschlossen. Für Streitigkeiten aus dieser Garantie ist ausschliesslich das Gericht am Sitz von Geberit zuständig.

